



Подсветка дисплея

Когда вы нажимаете кнопку  или одну из пяти управляющих кнопок на фронтальной стороне радиостанции, на 10 секунд загорается подсветка дисплея (только для моделей M48 и M99).

Зарядка аккумулятора

Радиостанции M24, M48, M99 снабжены индикатором (пиктограмма на дисплее), который показывает степень разрядки (количество чёрточек на индикаторе) элементов питания.

Когда элементы питания (аккумуляторы/батарейки) полностью разряжены, этот индикатор начинает мигать изображением пустой батарейки .

Это означает, что необходимо зарядить аккумуляторы или заменить батарейки.

Внимание: Щелочные батарейки не подлежат зарядке.

Модель M24

Поставляется с 8 щелочными батарейками.

Модель M48


Эта модель поставляется с блоком аккумуляторов и сетевым зарядным устройством с двойным разъемом. Вставьте аккумулятор и подключите сетевой адаптер в разъем MIC/CHG радиостанции. **Зарядное устройство с двойным разъемом позволяет заряжать обе радиостанции одновременно.**

Модель M99

Данная модель поставляется с блоком аккумуляторов, двойным настольным зарядным устройством и сетевым адаптером. Вставьте радиостанцию (с аккумулятором) в пазы зарядного устройства с подключенным к нему сетевым адаптером. Если радиостанции были размещены правильно, на панели зарядного устройства загорится красный свет.

Внимание: Модели M48, M99 комплектуются простыми зарядными устройствами, поэтому **момент окончания зарядки определяется только по времени.**

Время зарядки блока аккумуляторов (или 4 аккумуляторов размером AAA), ёмкостью 600 мАч составляет 10 часов.

Во время зарядки радиостанция должна быть выключена, но если во время зарядки включить радиостанцию, то индикатор разрядки будет мигать изображением полной батарейки , лишь сигнализируя о том, что идет процесс зарядки.

Внимание: Заряжайте только полностью разряженные аккумуляторы, иначе аккумуляторы преждевременно выйдут из строя.

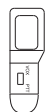
Никогда не превышайте время зарядки - это может привести к поломке радиостанции, аккумулятора или даже привести к пожару!

Режим экономии заряда аккумулятора

Все модели снабжены автоматическим режимом экономии заряда аккумулятора. В случае если радиостанция не принимает сообщений в течение 10 секунд, автоматически активируется функция экономии заряда аккумулятора, что **продлевает время действия аккумулятора.**

Аксессуары

Все модели снабжены разъемом типа MIC/CHG для подключения микрофона или гарнитуры. Разъем является 2-штырьковым и совместим со всеми аксессуарами марки Midland.



Для использования гарнитуры, поставляемой с моделью радиостанции M99, убедитесь, что переключатель находится в правильном положении:

PTT – для ручной активации передачи сообщения.

VOX – для голосовой активации передачи сообщения.

Produced or imported by:
CTE INTERNATIONAL s.r.l.
Via R. Severardi 7 42010 Mancasale Reggio Emilia Italy
Произведено или импортировано:
СТЕ Интернешнл с.р.л.
ул. Р. Севарди 7 42010 Манкасаль, Реджио Эмилия, Италия

Импортерт в России: ЗАО «Алан-Связь»
Интернет-сайт: www.midland.ru
Адрес: Москва, 105187, Фортунатовская 31А, стр. 2

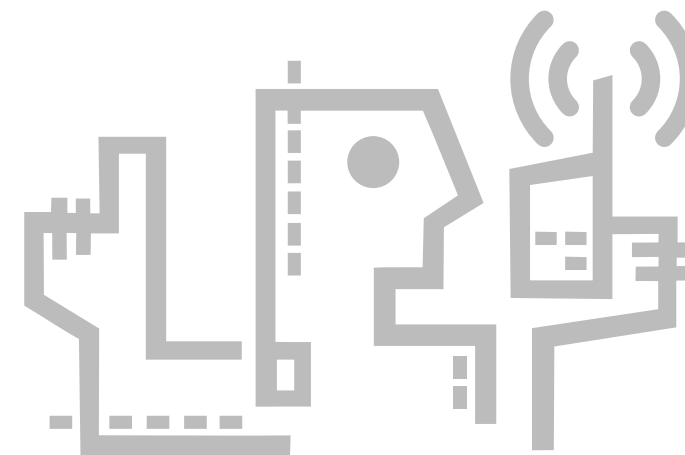
Использование данной радиостанции может быть объектом национальных ограничений. Прочитайте внимательно руководство пользователя, прежде чем пользоваться радиостанцией.

Не бросайте аккумулятор в огонь. При утилизации выбрасывайте аккумуляторы в специально предназначенные для этого контейнеры.



• Все предметы, на которых есть данный символ или в том случае, если этот символ присутствует на упаковке или инструкции, не могут быть выброшены в обычное мусорное ведро. Для утилизации данных предметов необходимо отнести их в специализированные центры, где они будут утилизированы с наименьшим пагубным воздействием на окружающую среду.

Midland M24, M48, M99

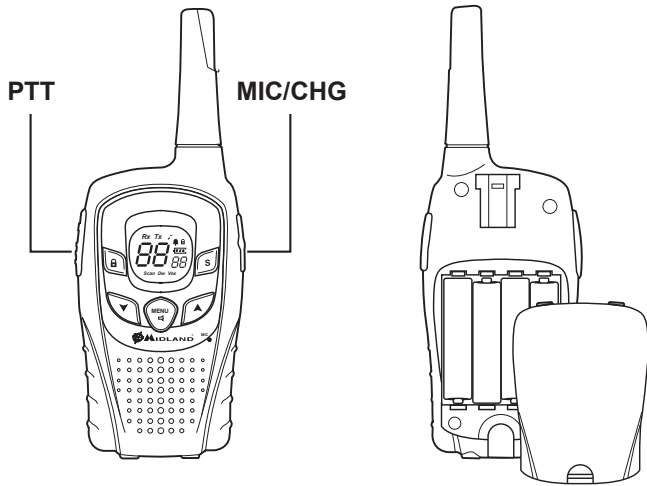


www.midland.ru



► РУКОВОДСТВО ПОЛЬЗОВАТЕЛЯ





Midland M24, M48 и M99 Радиостанции, работающие в диапазоне PMR 446

Поздравляем Вас с покупкой!

Семейство радиостанций M24, M48 и M99, работающих в диапазоне PMR 446, можно использовать без лицензии на территории всей России!

Пожалуйста, ознакомьтесь со списком «Ограничений по использованию», который содержит информацию, касающуюся характерных ограничений, определяемых страной распространения радиостанции.

Характеристики:

- > Диапазон частот: от 446,00625 до 446,09375 МГц
- > Каналы:
 - **M24:** 24 канала (8+16 запрограммированных)
 - **M48:** 48 каналов (8+40 запрограммированных)
 - **M99:** 99 каналов (8+91 запрограммированных)
- > CTCSS: 38 стандартных тонов CTCSS
- > Выходная мощность: 0,5 Вт
- > LCD дисплей с буквенной и цифровой индикацией
- > Режим экономии заряда аккумулятоов
- > Рабочая температура -15° + 55°
- > Вес без аккумулятора 95 г
- > Габариты 58x160x28 мм
- > Разъем MIC CHG: 2 – штырьковый для аксессуаров, зарядного устройства

Комплектация модели M24

- > 2 радиостанции с 24 каналами,
- > 2 клипсы для ношения на поясе,
- > 8 щелочных батареек,
- > Руководство пользователя.

Комплектация модели M48

- > 2 радиостанции с 48 каналами,
- > 2 клипсы для ношения на поясе,
- > 2 сменных блока аккумуляторов (600 мА/ч),
- > 2 гарнитур MA28L,
- > 1 сетевой адаптер с двумя разъемами,
- > Руководство пользователя.

Комплектация модели M99

- > 2 радиостанции с 99 каналами,
- > 2 клипсы для ношения на поясе,
- > 2 сменных блока аккумуляторов (600 мА/ч),
- > 1 двойное настольное зарядное устройство,
- > сетевой адаптер,
- > 2 профессиональных гарнитур MA21L,
- > 2 шнурка для радиостанций,
- > Руководство пользователя.

Зона покрытия

Максимальный радиус действия определяется физическими особенностями местности и достигается при использовании на открытом пространстве.

Ограничением максимально возможного радиуса действия являются факторы окружающей среды, такие как блокирование канала связи, обусловленное наличием деревьев, зданий и других преград или помехами на частоте канала связи. Внутри автомобиля или металлической конструкции радиус действия существенно уменьшается. Обычно радиус действия в городе со зданиями и иными преградами составляет от **0,3 до 2 км** (зависит от конкретных условий и характеристик радиостанций). На открытом пространстве, но с барьерами в виде деревьев, листья или домов максимально возможный радиус действия составляет порядка от **2 до 5 км**. На открытом пространстве или, например, в горах, зона покрытия может быть больше **10 км** (данные приводятся для приблизительной оценки работы радиостанций).

Аккумулятор и отсек для аккумулятора

Радиостанция работает от сменного блока аккумуляторов (включенного только в комплектацию моделей M48 и M99) или от 4 Ni-Mh аккумуляторов, или от 4 щелочных батареек размером AAA. Для того чтобы открыть отсек для аккумуляторов необходимо перевернуть радиостанцию передней панелью вниз и плавно сдвинуть крышку держателя аккумулятора в нижней части радиостанции.

Внимание! Блок аккумуляторов, поставляемых с моделями M48 и M99, необходимо зарядить перед первым использованием (смотри раздел «Зарядка аккумулятора» для более детальной информации).

Давайте общаться!

Чтобы включить/выключить радиостанции

Нажмите и удерживайте в течение 3 секунд кнопку с обозначением ☺.

Выбор каналов

Нажмите один раз на кнопку «меню», выберите необходимый канал посредством кнопок «вверх/вниз» ▲/▼ и в завершении нажмите кнопку PTT для подтверждения вашего выбора. Помните, что для осуществления передачи сообщений обе радиостанции должны быть настроены на один канал.

Режим приёма

При включении радиостанция автоматически устанавливается в режим приема. Когда вы получаете сообщение, на экране отображается «RX».

Режим передачи

Удерживая нажатой кнопку PTT (нажми и говори) на радиостанции или на гарнитуре, начните передачу. Держите радиостанцию на расстоянии 4-10 см от вашего рта. На дисплее будет отражено «TX». Когда передача закончена, радиостанция собеседника издаст звуковой сигнал, который оповестит его и других пользователей о том, что передача с вашей стороны завершена (функция Roger beep, см. соответствующий параграф).

Регулирование уровня громкости

Используйте кнопки «вверх/вниз» ▲/▼ для установки желаемого уровня громкости.

Функция передачи сигнала вызова «Call»

Двойным быстрым нажатием на кнопку PTT вы отправите звуковой сигнал вызова другим пользователям, находящимся на вашей частоте.

Кнопка «Menu»

Следующие функции могут быть выбраны нажатием кнопки «меню»:

- > VOX (активация передачи сообщения голосом)
- > Roger Beep activation (звуковой сигнал, подтверждающий окончание передачи сообщения)
- > Channel settings (установка канала)
- > CTCSS Tones setting (установка тона CTCSS)
- > Monitor (отключение шумоподавления для мониторинга канала)
- > Функция VOX, уровни чувствительности

Функция VOX позволяет начать передачу сообщения голосом, не нажимая кнопку PTT. Для наиболее эффективного использования данной функции важно определить уровень звука, необходимого для срабатывания VOX.

Нажатиями кнопки «меню» выберите на дисплее значение «VOX». Желаемый уровень срабатывания Vox (Hi или Lo) выберите посредством кнопок «вверх/вниз» ▲/▼ и в завершении нажмите кнопку PTT для подтверждения вашего выбора.

Функция VOX может быть реализована на 2 уровнях:

- **Hi: Высокий уровень** (срабатывание от обычного голоса)
- **Lo: Низкий уровень** (срабатывание от тихого голоса)

Для отключения функции VOX необходимо нажатиями кнопки «меню» выбрать на экране значение «VOX». С помощью кнопок «вверх/вниз» ▲/▼ выберите значение «OF» и нажмите кнопку PTT для подтверждения вашего выбора.

Внимание!

Гарнитура, поставляемая в комплекте с моделью M48, не предоставляет возможности использовать функцию VOX. Чтобы использовать функцию VOX в модели M99, совместно с поставляемой профессиональной гарнитурой, необходимо включить режим VOX меню радиостанции и установить переключатель на гарнитуре в положение VOX. Если вы больше не используете функцию VOX, переместите переключатель назад в позицию PTT и отключите режим VOX в меню радиостанции.

> Функция Roger Beep: окончание передачи сообщения

В момент завершения передачи сообщения радиостанция собеседника издаст звуковой сигнал, который подтверждает завершение передачи с вашей стороны. Эта функция установлена по умолчанию и отображается на экране дисплея в виде значка ☺.

Чтобы отключить функцию Roger Beep

1. Нажатиями кнопки «меню» выберите на экране значок ☺.
2. С помощью кнопок «вверх/вниз» ▲/▼ выберите значение «OF».
3. Нажмите кнопку PTT для подтверждения вашего выбора.

> Установка каналов

Нажмите один раз на кнопку «меню» и выберите необходимый канал с помощью кнопок «вверх/вниз» ▲/▼. Нажмите кнопку PTT для подтверждения вашего выбора.

> Установка тона CTCSS

Тоны CTCSS отображаются на дисплее как коды, состоящие из чисел (от 1 до 38), которые могут быть добавлены к 8 частотным каналам для создания «нового» канала связи. Вы можете добавить 1 из 38 кодов к каждому из каналов от P1 до P8, таким образом, вы имеет возможность создать до 304 новых каналов. Например, если вы добавите CTCSS тон «27» к каналу «P3», то вы получите новый канал «P327» и сможете обмениваться сообщениями с другими пользователями, если они настроены на тот же канал и тон.

Для активации 38 тонов CTCSS следуйте инструкции:

1. Включите радиостанцию.
2. Нажмите кнопку «меню» и выберите с помощью кнопок «вверх/вниз» ▲/▼ один из 8 каналов (от P1 до P8).
3. Нажмите два раза кнопку «меню», пока на дисплее не отобразится выбранный вами канал с двумя мерцающими цифрами CTCSS тона (справа от канала).
4. С помощью кнопок «вверх/вниз» ▲/▼ выберите желаемый CTCSS тон (от 1 до 38).
5. Нажмите кнопку PTT для подтверждения вашего выбора.

В результате радиостанция будет передавать и получать сигналы, используя новый запрограммированный CTCSS тон. Если вы не хотите использовать ни один из запрограммированных тонов, выберите «00».

Отображение CTCSS тона на дисплее

Когда вы активируете один из CTCSS тонов для одного из каналов (от P1 до P8), тон будет отображен на экране справа от названия канала. Для каналов, начинающихся с 9-го, CTCSS тона запрограммированы и скрыты. Для временного отображения запрограммированных каналов и их CTCSS тонов нажмите и удерживайте кнопку «меню» в течение 3 секунд.

> Функция Monitor

В том случае если данная функция активирована, вы можете принимать очень слабые радиосигналы. Это функция полезна в том случае, когда вам необходимо принять сообщение, находясь на границе радиуса действия радиостанции. Недостаток этой функции – сильный фоновый шум.

1. Нажатиями кнопки «меню» выберите на экране значок ☺.
 2. Для активации выберите с помощью кнопок «вверх/вниз» ▲/▼ значение «On».
 3. Нажмите кнопку PTT для подтверждения вашего выбора.
- Чтобы отключить функцию Monitor просто нажмите кнопку «меню» и затем кнопку PTT.

Кнопка ☺/S

Блокировка клавиатуры

Эта функция необходима для предотвращения случайного нажатия на кнопки клавиатуры. Нажмите и удерживайте кнопку ☺/S в течение 3 секунд. Появление на дисплее значка ☺ подтверждает активацию функции блокировки клавиатуры. В данном случае остаются активными только кнопки PTT и ☺. Для снятия блокировки клавиатуры повторите описанные выше действия.

Функция SCAN

Функция сканирования каналов отслеживает занятые каналы.

Функция позволяет определить занятые каналы до момента начала передачи вашего сообщения. В случае обнаружения занятого канала поиск прекращается на 5 секунд, после чего scan возобновляет поиск.

Для активации функции SCAN нажмите кнопку «☺/S» и вы увидите значок SCAN на дисплее. Для выключения функции нажмите кнопку «☺/S» или PTT.